

BROEDGEVALLEN VAN DE RAAF IN DE PROVINCIE UTRECHT IN 2009 EN 2010

André van Kleunen en Gert Ottens

Een paar jaar geleden hebben we in de Provinciale Nieuwsbrief van SOVON en in *de Kruisbek* aangekondigd meer aandacht te willen besteden aan het voorkomen van de raaf als broedvogel in Utrecht. In deze bijdrage geven we een overzicht van de gegevens die we hebben verzameld uit 2009 en 2010.

Aanpak

Een behoorlijk groot deel van de Utrechtse Heuvelrug en het aansluitende deel van het Gooi wordt systematisch op raven onderzocht (figuur 1). Van de overige gebieden zijn waarnemingen die wijzen op broedterritoria verzameld.

Er wordt onderscheid gemaakt tussen broedgevallen (nesten) en territoria (volgens de criteria uit de BMP-handleiding), zoals ons gemeld door waarnemers van de telgebieden of doorgegeven aan SOVON. Daarnaast zijn bestanden uitgeplozen met losse waarnemingen die op de aanwezigheid van een territorium duiden, zoals een herhaalde waarneming van vogels in geschikt biotoop.



Figuur 1 Het voorkomen van raven in de onderzochte gebieden in 2009 en 2010.

Resultaten

De meeste territoria van de raaf werden in zowel 2009 als 2010 gemeld van de Utrechtse Heuvelrug, waar veel locaties al jarenlang bezet zijn. Daarnaast werden er ook in deze jaren weer raven waargenomen in de Eempolders, waar in 2006 werd gebroed en in de omgeving van Tienhoven, waar in 2008 een territorium

was. Voorts zijn er aanwijzingen dat er naast van en naar de Heuvelrug pendelende vogels een territorium is in het Langbroekergebied/Kromme Rijngebied. In totaal ging het in 2009 om 7 territoria en in 2010 om 12 (incl. losse waarnemingen en mogelijke territoria, zie tabel 1). Als de aantallen territoria in de systematisch onderzochte telgebieden met elkaar worden vergeleken, dan is het aantal territoria in 2010 beduidend groter dan in 2009 (respectievelijk 8 en 5, tabel 1). Omdat sommige delen van de Utrechtse Heuvelrug niet systematisch geteld zijn en aangetoond is dat de soort ook buiten de Heuvelrug kan broeden, zal de Utrechtse broedpopulatie vermoedelijk enige paren groter zijn dan de vastgestelde 7 en 12 territoria voor 2009 en 2010.



Raaf - Jan van der Greef

In 2009 werden bij drie territoria de nesten gevonden en gevolgd en in 2010 bij vier (tabel 2). In 2009 waren twee van de drie paren succesvol en vlogen gezamenlijk vijf jongen uit. In 2010 broedden alle vier de paren succesvol en vlogen 16 jongen uit. Hierbij moet worden opgemerkt dat het niet is uitgesloten dat in een deel van de territoria waar geen nest is gevonden, toch een broedpoging is gedaan.

Onduidelijk is wat de overlevingskansen zijn van jonge vogels en of ze vooral op de Heuvelrug en omgeving blijven of dat er dispersie plaatsvindt naar gebieden buiten de Heuvelrug. Een terugmelding van een raaf uit de omgeving van Ermelo, die was geringd als nestjong te Beerschoten (Noordelijke Heuvelrug, H. de Vos Burchart pers. med.), geeft aan dat deze dispersie wel degelijk kan plaatsvinden.

Telgebied	2008	2009	2010
Doorn-Leersum	?	0	1
Leersum-Amerongen	1	1	1
Amerongen-Rhenen	3	1	2
Noordelijke Heuvelrug*		2	3
Treek	1	1	1
Subtotaal	5	5	8
losse waarnemingen buiten telgebieden	1		1
mogelijke territoria buiten telgebieden		2	3
Totaal	6	7	12

Tabel 1 Aantallen territoria van de raaf in Utrecht in 2009 en 2010 (en 2008) in deelgebieden en losse waarnemingen uit gebieden waar de soort niet systematisch is onderzocht.

* Onder de Noordelijke Heuvelrug verstaan we het gebied ten noordwesten van de Leusderhei en ten noorden van Zeist, en het aansluitende deel van het Gooi (Noord-Holland).

	2009	2010
broedgevallen	3	4
territoria	2	4
mogelijke territoria	2	4
Totaal	7	12

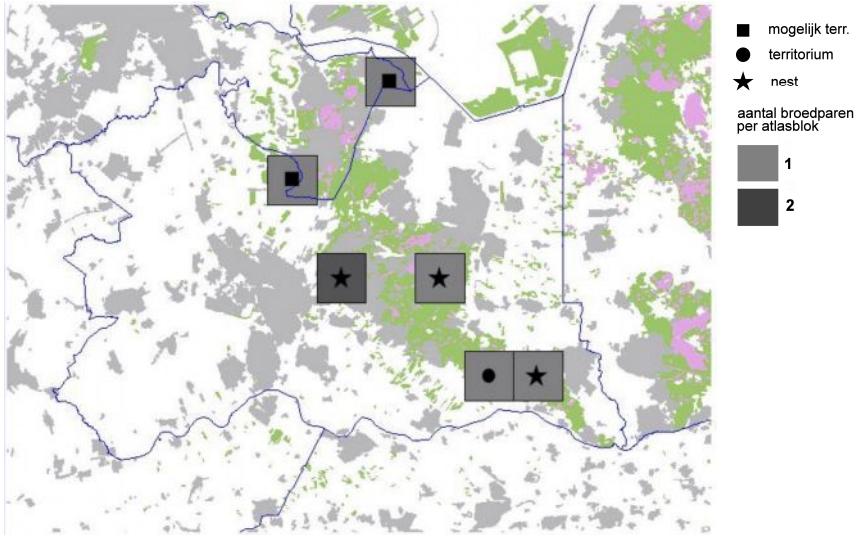
Tabel 2 Broedzekerheid van de raaf in Utrecht in 2009 en 2010.

Utrechtse raven in de winter 2000-2009

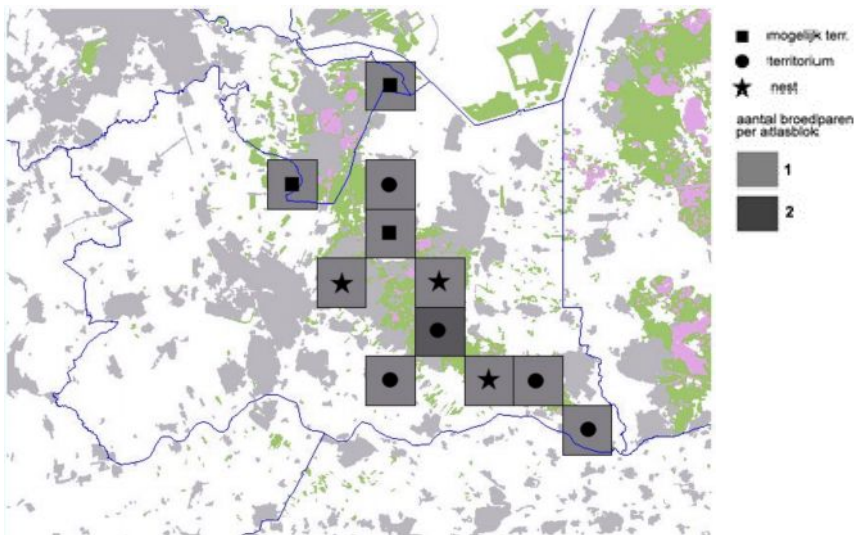
Naast de verspreiding als broedvogel hebben we ook gekeken naar het wel en wee van raven in de wintermaanden. Daarvoor hebben we de bestanden van het Bijzondere Soorten Project van SOVON en waarneming.nl uitgeplozen op waarnemingen in de periode november t/m februari in de jaren 2000-2009. In februari is voor de broedparen het broedseizoen al weer begonnen, maar waarschijnlijk geeft het bestand toch een goed beeld van wat "onze" raven buiten het broedseizoen uitvoeren.

De verspreiding van de soort komt in de winterperiode vrij nauw overeen met die in de broedtijd (zie ook fig. 2 en 3), vooral de broedvogels zullen in de wintermaanden niet ver buiten hun territoria verschijnen. Van niet-broedende vogels is bekend dat ze al rondzwervend grote afstanden af kunnen leggen (Bijlsma et al. 2001). In de bestanden die we tot onze beschikking hebben, is het echter niet goed mogelijk om onderscheid te maken tussen broedvogels en zwervers, want waarnemingen in bekende territoria kunnen evengoed betrekking hebben op (al dan niet onvolwassen) raven van elders. De overgrote meerderheid van de waarnemingen betreft twee vogels die samen zijn gezien, een aanwijzing dat het om paren (met of zonder nest) gaat. En door de redelijk geïsoleerde ligging van het Utrechtse broedgebied, kunnen we er wel van uit gaan dat een deel van de winterwaarnemingen terug te voeren is op Utrechtse raven. Maar waarnemingen van (groepen) raven die schijnbaar vanaf de Veluwe (nog steeds het kerngebied voor de soort in Nederland) de Gelderse Vallei oversteken richting Heuvelrug, geven aan dat ook Veluwse vogels op hun zwerftochten onze provincie aandoen. Omge-

keerd is het ook goed mogelijk dat bijvoorbeeld op de vuilnisbelt van Barneveld, waar regelmatig groepen van meer dan tien raven worden gezien, ook Utrechtse raven afkomen.



Figuur 2 Het voorkomen van de raaf als broedvogel in Utrecht in 2009 op grond van doorgegeven waarnemingen.



Figuur 3 Het voorkomen van de raaf als broedvogel in Utrecht in 2010 op grond van doorgegeven waarnemingen.

Relatief veel waarnemingen in de winterperiode komen dus uit bekende ravengebieden als het Leersumsche Veld, De Stulp bij Baarn, omgeving Den Treek en de omgeving van Rhenen en de Blauwe Kamer. Daarnaast scoort de telpost "Kwintelooyen" bij Veenendaal erg goed. Hierbij gaat het dan waarschijnlijk vaak om lokale (broed)vogels. In de bestanden van SOVON en waarneming.nl zijn echter ook waarnemingen te vinden die duidelijk wijzen op zwervende niet-broeders. In eerste instantie zijn dat waarnemingen van groepen raven, zoals de vijf vogels die op 8 november 2008 over het Leersumsche Veld vlogen, de vier vogels die op 14 november 2004 daar ter plaatse waren, de vier raven die op 30 december 2003 aanwezig waren op De Stulp en de drie vogels die op 6 november 2005 over laatstgenoemd gebied vlogen. Aangezien jonge raven vanaf een paar maanden na uitvliegen zelfstandig zijn, zullen deze waarnemingen meestal zwervende onvolwassen vogels betreffen die zich hebben aangesloten bij soortgenoten die in hetzelfde schuitje zitten.

Waarnemingen van (ver) buiten de reguliere territoria hebben ook vaak betrekking op zwervers. Voorbeelden hiervan zijn de twee exemplaren op 30 november 2008 bij Nigtevecht, de beide raven die een dag eerder bij Hollandsche Rading zijn waargenomen en de twee vogels van 24 december 2009 over Oud-Zuilen.

Kortom, we kunnen concluderen dat veel territoria jaarrond bezet zijn en soms worden aangevuld met zwervers. Hierbij valt overigens op dat in bepaalde gebieden relatief vaak "paren" raven worden gezien, ook in het broedseizoen, maar dat daar momenteel nog geen broedparen van bekend zijn. Dat geldt bijvoorbeeld voor de omgeving van de Gagelpolder (Westbroek) en het Langbroekergebied. En net buiten de provinciegrenzen is voor 2008 een territorium opgegeven bij Tienhoven. Misschien een voorbode voor een permanente broedvestiging aldaar? Voor bevestigende waarnemingen en overigens ook voor andere waarnemingen, houden wij ons van harte aanbevolen. Want de vestiging bij Eemnes geeft aan dat men deze prachtige soort niet perse in bosrijke gebieden hoeft te zoeken.

De komende jaren willen we de broedvogeltellingen voortzetten. Vind je het leuk om een gebied op raven te tellen, dan horen wij dat graag!

Dankwoord

Wij danken alle waarnemers die hun waarnemingen hebben toevertrouwd aan SOVON en waarneming.nl, maar met name Wim van Barneveld, Anneke Visser, Hanneke Sevink en Wim Bornhof.

Tenslotte was vooral de hulp van Hans de Vos Burchart onontbeerlijk. Dank!

Literatuur

Bijlsma, R.G., F. Hustings & C.J. Camphuysen. Algemene en schaarse vogels van Nederland (Avifauna van Nederland 2). Haarlem/Utrecht, 2001.