

TREK VAN AALSCHOLVERS OVER TELPOST DE HORDE

Arjan Boele en Frank Engelen

In de loop van het jaar vliegen er veel aalscholvers over trekteipost De Horde. Nu er op deze post al sinds 1997 geteld wordt, willen wij hier wat getallen en figuren presenteren voor deze soort. Door tellingen over langere tijd samen te voegen ontstaat een algemener beeld van de vogeltrek. Dat hebben we gedaan met onze gegevens van de aalscholver.

Trekteipost De Horde ligt op de Lekdijk aan de noordkant van de Lek, tussen Uitweg en Jaarsveld nabij Lopik (kilometerhok 38.26.24, Amersfoortcoördinaten 128,2/443,4). Het uitzicht vanaf de telpost is eigenlijk in alle richtingen zeer goed. Ten oosten van de telpost ligt een in 1989 gegraven Lekarm, De Horde, die is genoemd naar een Lekarm die er vroeger heeft gelegen (zie foto).



Uitzicht vanaf de telpost in oostelijke richting met centraal in beeld de Binnenlek "De Horde" en uiterst rechts nog net zichtbaar de Lek, 29 augustus 2004 - Arjan Boele.

De telmethode is simpel. Vogels worden opgespoord met het blote oog en de verrekijker. De aantallen worden per kwartier genoteerd. Met weinig trek en/of meerdere tellers komen daar de trekrichting en eventuele bijzonderheden bij. In de beginjaren werd alleen in het voorjaar en najaar geteld, de laatste jaren wordt er eigenlijk jaarrond geteld al is de frequentie in de zomer en midden in de winter wel lager (zie tabel 1). Dat er het gehele jaar regelmatig geteld wordt, is toch wel bijzonder. De Horde is eigenlijk de enige binnenlandse-teipost waar dat gebeurt (zie bijv. www.trektellen.nl).

De aalscholvers die over De Horde vliegen, broeden in Nederland, Noord-

Duitsland, Denemarken en Zuid-Zweden. Hun overwinteringsgebied omvat Zuid-west-Europa vanaf Nederland en Zwitserland en reikt tot aan Noordwest-Afrika. In de periode 1 september 1997 tot en met 31 juli 2005 is er 2033 uren geteld en passeerden 50.772 aalscholvers (tabel 1). Op 69% van de 679 teldagen werd de soort gezien.

jaar	Voorjaar*		zomer		najaar	
	uren	aantal	uren	aantal	uren	aantal
1997					64	3991
1998					47	1688
1999	22	12			58	814
2000	84	339	1	0	30	282
2001	15	52	4	0	100	6402
2002	67	503	34	77	207	8321
2003	108	715	16	73	316	13.284
2004	188	1060	48	170	305	10.523
2005	250	2125	68	341		
totaal	735	4806	171	661	1127	45.305

Tabel 1 Overzicht van het aantal teluren en aantal aalscholvers over De Horde (Lopik) per seizoen.

* Voorjaar 1/1-31/5, zomer 1/6-31/7, najaar 1/8-31/12).

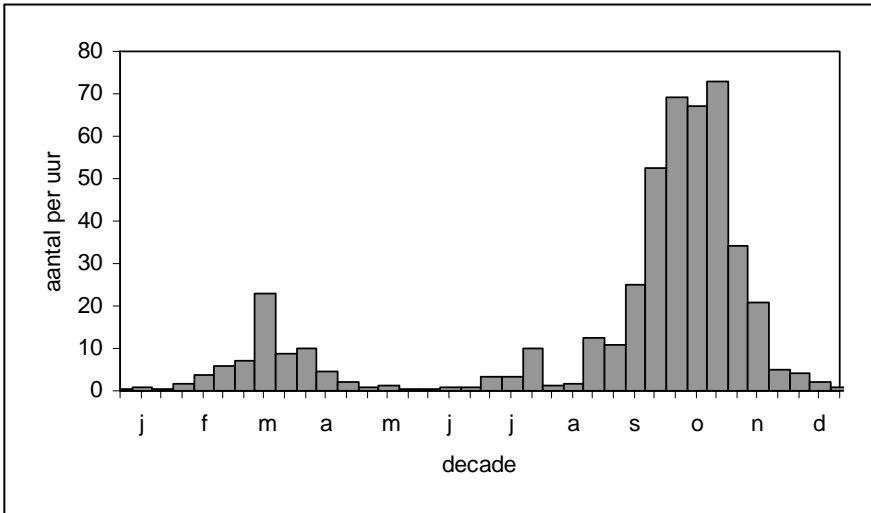
Voorjaar

De voorjaarstrek komt begin februari op gang, piekt midden maart en duurt tot eind april (figuur 1). De mediane datum (50% van de vogels is dan gepasseerd) valt op 27 maart (tabel 2). Slechts negen keer werden er in het voorjaar meer dan 100 aalscholvers op een dag gezien. Topdagen waren 20 maart 2005 (426), 13 maart 2005 (403) en 2 april 2004 (312).

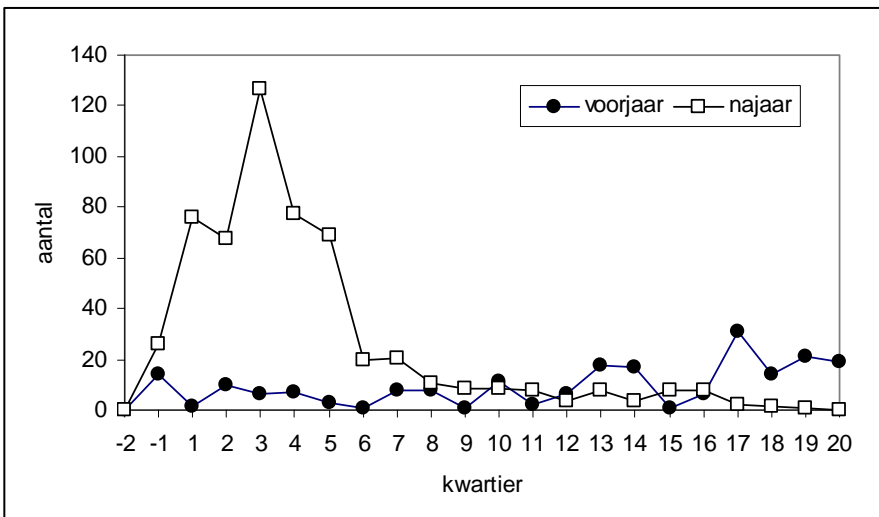
	voorjaar	najaar
10%	20 feb	15 sep
50%	27 mrt	13 okt
90%	14 apr	9 nov
duur (dgn)	53	56

Tabel 2 Trek van aalscholvers over De Horde (Lopik) met per seizoen de data waarop 10%, 50% (mediaan) en 90% van de vogels gepasseerd is en de lengte van het seizoen, ook wel hoofdtrekperiode genoemd (lengte periode van 10%-90%, in dagen).

Trek van aalscholvers is in het voorjaar gedurende de hele dag te zien en wordt aan het eind van de ochtend wat sterker (figuur 2). Op de drie topdagen werd dan ook relatief lang doorgeteld (5 tot 8 teluren). Dat de trek in de loop van de ochtend toeneemt, wordt waarschijnlijk veroorzaakt doordat de herkomstgebieden ver weg liggen. Met een snelheid van 50-60 km/u hebben vogels die met zonsopkomst vertrekken na 5 uur (in maart rond de middag) 250-300 km afgelegd. Deze vogels zouden dan hebben overnacht in Noordwest-Frankrijk. Een typisch gezicht in het voorjaar is een groep aalscholvers die de vlucht onderbreekt en rondjes gaat draaien. Ze lijken zich te oriënteren, wellicht op zoek naar geschikte foeraergebieden.



Figuur 1 Seizoenspatroon trekkende aalscholvers over telpost De Horde, Lopik (50.772 exemplaren en 2033 teluren). Weergegeven is het uurgemiddelde per decade (tiendaagse periode). Het aantal teluren per decade varieert van 15-30 midden in de winter (half december - half februari) en in de zomer (eind mei-half juli) tot meer dan 100 in zes decaden in het voor- en najaar (max. 177 teluren in de periode 11-20 oktober).



Figuur 2 Doortrekpatroon over de dag in het voorjaar en najaar. Weergegeven is het gemiddelde aantal aalscholvers per kwartier vanaf een half uur voor zonsopkomst tot vijf uur erna. De figuur is gebaseerd op 11 tellingen in het voorjaar (uitersten 7 maart - 3 april; N=1837) en 24 tellingen in het najaar (19 september - 7 november; N=12.446) die alle minimaal 4,5 uur duurden.



Een groep van 96 aalscholers trekkend over De Horde in westzuidwestelijke richting, 24 oktober 1998 - Arjan Boele.

Zomer

Nadat er in juni maar een enkele vogel overkomt, is er in juli wel weer enige aalscholvertrek te zien. In juli beginnen de vogels de kolonies te verlaten. Twee aalscholers waarvan we in juli nabij de telpost de kleurring konden aflezen, bleken broedvogels in de Oostvaardersplassen. De beste trekdagen vielen in de laatste dagen van juli: 26 juli 2005 (141), 24 juli 2005 (121) en 31 juli 2003 (68).

Najaar

De echte najaarstrek komt eind augustus op gang en houdt lang aan, tot in december met een mediane datum op 13 oktober. Op 11 dagen werden meer dan 1000 vogels geteld (uiterste data 24 september en 1 november). De drie absolute topdagen waren 5 oktober 2003 (2636), 10 oktober 1997 (2208 in slechts 2,5 teluren) en 24 oktober 2002 (2106). Dagen met meer dan 100 aalscholers zijn in

het najaar vrij gewoon, dit in tegenstelling tot het voorjaar of de zomer (najaar 26% van alle teldagen, zomer 4%, voorjaar 5%). In het najaar komen de meeste vogels in de vroege ochtend door en dan vooral in kwartier 1 tot en met 5 (vanaf zonsopkomst tot 75 minuten erna, figuur 2). Op een ochtend met helder weer komen de eerste groepen al voor zonsopkomst over. Deze vogels komen waarschijnlijk uit het IJsselmeergebied dat als een soort reservoir fungeert. Aalscholvers uit het noorden tanken er bij en rusten er uit om enige tijd later 's ochtends weer te vertrekken. Dit is een bekend verschijnsel dat al in het verleden op telposten in Midden-Nederland is vastgesteld (LWVT/SOVON 2002). Het kost aalscholvers ongeveer een uur om van bijvoorbeeld de Oostvaardersplassen naar De Horde te vliegen (afstand 60 km) zodat het waarschijnlijk is dat de eerste groepen daar vertrekken als het licht wordt, ongeveer een half uur voor zonsopkomst.

Vergelijking jaren

Het is niet eenvoudig jaren onderling te vergelijken omdat niet ieder jaar evenveel geteld is. Een vergelijking kan alleen worden gemaakt als er in de hoofdtrekperiode voldoende geteld is. Wanneer een minimum van 50 teluren in deze periode wordt aangehouden, zijn vijf voorjaren en vier najaren te vergelijken (tabel 3).

Opvallend is dat de jaarverschillen in het voorjaar veel groter zijn dan in het najaar (resp. factor 2,8 en 1,3). Waarschijnlijk wordt dit veroorzaakt doordat de vogels in het najaar in een korte tijd passeren en juist in die vroege ochtend is er altijd veel geteld. In het voorjaar passeren er relatief veel vogels later op de dag wanneer er veel minder regelmatig geteld wordt waardoor toeval een grotere rol kan spelen.

Vergelijking seizoenen

Een vergelijking van het voorjaar met het najaar leert dat met een trekduur van rond de 55 dagen beide seizoenen goed overeenkomen (tabel 2). Het typeert een vogel die men een "Europatrekker" noemt, dat wil zeggen zowel broedt als overwintert in Europa.

Een duidelijk verschil met het voorjaar is dat er in het najaar gemiddeld ruim vijf maal zoveel aalscholvers doortrekken (tabel 3). Dit is een effect van de nabijheid van het IJsselmeer waar veel vogels pleisteren. In de herfst vliegen deze vogels in zuidwestelijke richting weg waardoor de trekbaan boven Midden-Nederland ligt. Bovendien is in het najaar de populatie aangevuld met jonge vogels.

	voorjaar	najaar
	(ex/uur)	(ex/uur)
2000	6,6	
2001		69,2
2002	10,8	70,0
2003	9,9	76,6
2004	10,3	60,2
2005	18,7	
totaal	<i>12,1</i>	<i>67,1</i>

Tabel 3 Vergelijking van de aalscholvertrek over De Horde in het voor- en najaar van 2000-2005. Het uur-gemiddelde van een seizoen is in de tabel opgenomen indien er meer dan 50 uren is geteld in de hoofdtrekperiode (voorjaar 51-100 teluren; najaar 92-162 teluren, zie ook tabel 1). Gemiddeld duurde een telling in de hoofdtrekperiode in het voorjaar 3,0 uren en in het najaar 3,6 uren.

Actuele tellingen

Ben je benieuwd wat er recent over De Horde is gevlogen? Kijk dan eens op www.trektellen.nl onder "De Horde (Lopik)" waar de resultaten van de trektellingen vrijwel altijd dezelfde dag nog verschijnen. Op deze site kunnen de tellingen vanaf januari 2000 bekeken worden. Als je een keer wil komen tellen, neem dan contact op met Arjan Boele (ahboele@freeler.nl, 0348-551789).



Aalscholver - Bert Bos

Tot slot willen we Johan Barth, Bert Kasius, Kees de Leeuw, Albert Noorlander, Wilco Stoopendaal en Cees Witkamp en alle andere medetellers op De Horde bedanken voor hun gezelligheid en inspanningen!

Literatuur

LWVT/SOVON. Vogeltrek over Nederland 1976-1993. Schuyt & Co, Haarlem, 2002.