

VEEL KRUISBEKKEN IN DE BOSSEN VAN DE UTRECHTSE HEUVELRUG

Herman van den Bijtel

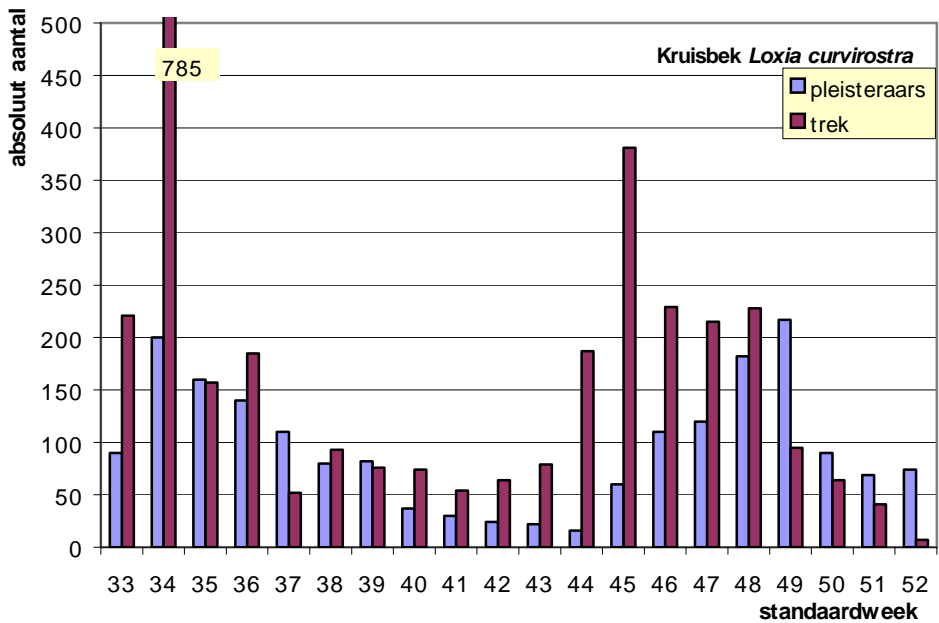
In de zomer en herfst van 2002 was er voor het eerst sinds 1996 weer een behoorlijke invasie van kruisbekken. Het verloop van deze invasie werd goed gedocumenteerd tijdens de trektellingen op Noordhout. Op deze telpost (zie het artikel elders in *de Kruisbek*) werd het afgelopen jaar voor het 23^e opeenvolgende seizoen de trek geregistreerd en tevens werden er globale tellingen uitgevoerd van het aantal aanwezige kruisbekken in de bossen rond de post. De uitkomsten van deze tellingen geven een goed beeld van de invasie, een beeld dat ongetwijfeld ook geldt voor de rest van de Heuvelrug.

De eerste vogels verschenen zoals gewoonlijk rond eind mei. In juni en juli werden er tijdens een veldonderzoek op de Heuvelrug al vele tientallen tot honderden gezien. Grote groepen van 70 tot 80 vogels werden onder andere waargenomen in de bossen rond het Leersumse Veld en bij de Plantage Willem III. Rond half augustus bereikte het aantal pleisterende kruisbekken een eerste piek en waren er op verschillende plaatsen groepen van honderd of meer vogels te zien. In deze tijd voedden de kruisbekken zich voornamelijk met de zaden van lariksen en de grootste groepen werden dan ook gezien in de larikspercelen. Vanaf eind augustus namen de aantallen trekkers en pleisteraars gestaag af, tot eind oktober een tweede, iets kleinere trek golf op gang kwam die doorliep tot begin december. De nieuwe trek golf had ook invloed op het aantal pleisteraars dat vanaf begin november ook weer snel opliep. Opnieuw waren er op diverse plekken grote groepen van tientallen vogels te zien en dat was opmerkelijk omdat in de meeste andere invasiejaren na eind oktober de grotere groepen juist beginnen op te lossen in kleinere groepen en paren. De vogels beginnen zich dan voor te bereiden op het broedseizoen dat voor kruisbekken vaak al in januari van start gaat.

Broedende kruisbekken

In de jaren volgend op een invasie blijven er vaak veel kruisbekken broeden in de bossen van de Heuvelrug. Zo waren er in het voorjaar van 1997 (volgend op de invasie van 1996) vele tientallen broedparen aanwezig. Als nieuwe invasies vervolgens uitblijven, zie je het aantal broedparen in de daarop volgende jaren weer geleidelijk afnemen. Duurt de invasieloze periode lang en treedt er dus gedurende een reeks van jaren geen nieuwe aanvoer van kruisbekken meer op, dan verdwijnt de soort als broedvogel zelfs vrijwel geheel van de Heuvelrug. In het voorjaar van 2002 waren er vermoedelijk hooguit 10 broedparen aanwezig.

Inmiddels zijn op diverse plaatsen al broedende kruisbekken vastgesteld. Op grond van de omvang van de invasie van 2002 zal het uiteindelijke aantal broedparen vermoedelijk lager blijven dan in het voorjaar van 1997. Maar al met al loont het de moeite om op broedende kruisbekken te letten en eventuele broedgevallen te melden aan de waarnemingenrubriek, zodat in de loop van het jaar de balans kan worden opgemaakt.



Figuur Absoluut aantal getelde pleisterende en overtrekkende kruisbekken rond en op telpost Noordhout per standaardweek.