

DE UTRECHTSE HEUVELRUG EN ZIJN BETEKENIS VOOR VOGELS

Herman van den Bijtel

De Utrechtse Heuvelrug met zijn uitgestrekte bossen, heidevelden, droge graslanden, vennen en, langs de flanken, tal van landgoederen met fraaie oude parkbossen vormt het leefgebied van een groot aantal vogelsoorten. Sommige soorten, vooral soorten van droge (naald)bossen en heide, kun je alleen op de Heuvelrug zien; andere, in het bijzonder de meer kritische bosvogelsoorten en soorten van (half)open (hei)schrале milieus, komen ook hier en daar in andere gebieden wel voor, maar zijn daar beduidend zeldzamer dan op de Heuvelrug. Weer andere, met name minder kritische bosvogelsoorten, kunnen in de kleinere bossen elders in de provincie even hoge of zelfs hogere dichtheden (aantal broedparen/territoria per oppervlakte-eenheid, bijvoorbeeld 100 ha) halen, maar ook van die soorten komen op de Heuvelrug de grootste populaties voor, simpelweg door de grote omvang van de bossen.

In dit artikel zal eerst de ecologische betekenis van de Heuvelrug als leefgebied voor vogels worden geschetst, vervolgens wordt die geïllustreerd aan de hand van enkele individuele soorten. Ten slotte zal worden ingegaan op de veranderingen die de Heuvelrug als vogelgebied in de loop der tijden heeft ondergaan.

De ecologische betekenis van de Heuvelrug

Voor een beperkt aantal soorten zijn binnen de provincie Utrecht alleen op de Heuvelrug geschikte leefgebieden aanwezig (tabel 1). Het gaat hierbij om soorten van specifieke milieus, zoals heiden, stuifzanden en naaldbossen, en om soorten die in uitgestrekte bossen leven, zoals de zwarte specht. Voor deze soorten is de Heuvelrug een onmisbaar kerngebied. Immers, zonder de Heuvelrug met zijn specifieke karakter zouden deze soorten in onze provincie niet kunnen voorkomen.

Soort	Habitat op de Heuvelrug
geoorde fuut	vennen
boomleeuwerik	kaalslagen, heide, stuifzand met bomen of boomgroepen
nachtzwaluw	complex bos, heide, stuifzand
zwarte specht	naaldbossen en gemengde bossen
tapuit	heide en droog grasland met open zand, stuifzand
fluiters	structuurrijk (loof)bos
goudhaantje	naaldbos
vuurgoudhaantje	structuurrijk naaldbos en gemengd bos
kuifmees	naaldbos
zwarte mees	naaldbos en gemengd bos
raaf	bossen (lieft in de nabijheid van open terrein)
sijs	naaldbos
kruisbek	naaldbos

Tabel 1 Soorten die vrijwel uitsluitend in het Heuvelruggebied voorkomen.

Een tweede groep soorten komt ook wel voor buiten de Heuvelrug, bijvoorbeeld in de landgoedbossen langs de Vecht, in de kleine bosjes in de Gelderse Vallei, in parken in steden en dorpen, of in geval van soorten van open milieus, in nog enigszins intacte kleinschalige cultuurlandschappen (tabel 2).

Soort	Habitat op de Heuvelrug
dodaars	vennen
bergeend	stuifzandbebossingen in de nabijheid van water
wespendief	bossen
havik	bossen
sperwer	bossen
buizerd	bossen
groene specht	oud loofbos met open plekken
kleine bonte specht	oud loofbos
boompieper	open naaldbos, kaalslagen, heide, stuifzand
gekraagde roodstaart	open naaldbos grenzend aan open terrein
roodborsttapuit	structuurrijke heide en droog grasland
bonte vliegenvanger	open naald- en loofbos, parkbos, tuinen
glanskop	(oud) structuurrijk loofbos
boomklever	oud loofbos
goudvink	structuurrijk bos met struiklaag
appelvink	structuurrijk loofbos en gemengd bos
geelgors	heide, droog grasland, stuifzand grenzend aan bos

Tabel 2 Soorten waarvan het zwaartepunt van de verspreiding in het Heuvelruggebied ligt

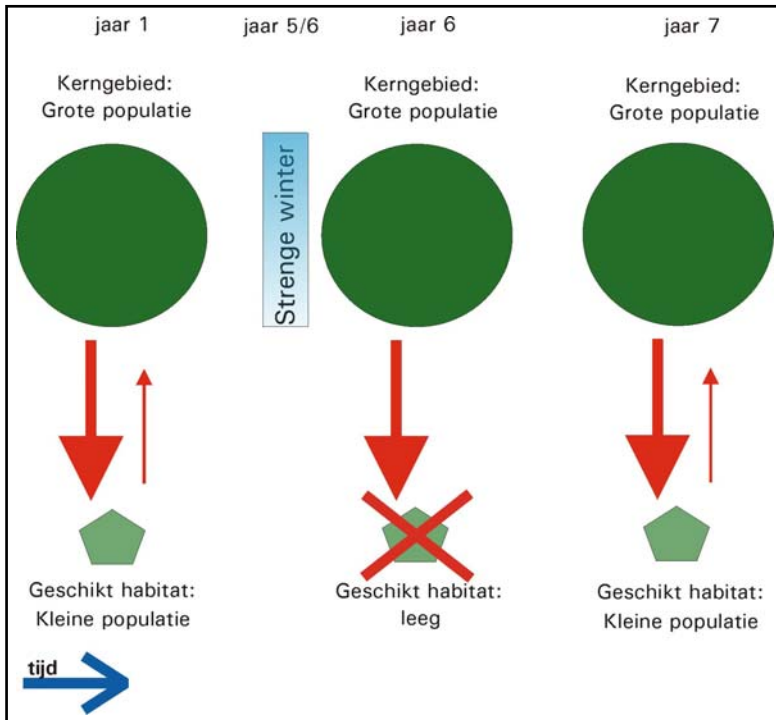
Het zwaartepunt van de verspreiding van deze soorten ligt heden ten dage echter in het Heuvelruggebied. Voor (een deel van) deze soorten fungeert de Heuvelrug als kerngebied, dat wil zeggen dat de populatie van deze soorten hier zo groot is dat de kans op uitsterven gering is en bovendien dat deze populaties kunnen fungeren als een bron van individuen voor (kleinere) geschikte leefgebieden (de putten) elders in de provincie Utrecht. Jonge individuen van deze populaties zwerven uit naar geschikte habitats elders en kunnen zo gebieden waar de soort als gevolg van bijvoorbeeld een calamiteit, zoals een strenge winter of een periode met een ongunstig beheer (figuur 1), verdwenen was, opnieuw bezetten of zelfs geheel nieuwe habitats, bijvoorbeeld nieuwe natuurgebieden, koloniseren.

Deze processen van uitsterven en herkoloniseren en het koloniseren van nieuwe gebieden treden bij vogels vaker op dan je zou verwachten. Mooie voorbeelden hiervan hebben zich voorgedaan en doen zich voor bij onder andere roodborsttapuit, gekraagde roodstaart, boomklever en appelvink.

Bij een derde groep die een groot aantal soorten omvat, fungeert het Heuvelruggebied in principe ook als kerngebied, maar omdat deze soorten ook in kleinere bossen al aanzienlijke populaties kunnen opbouwen, vallen de hierboven geschetste bron-putrelaties minder op. Hoewel ook voor de soorten uit deze groep, zoals roodborst, koolmees en vink, geldt dat de grootste aantallen individuen zich in het Heuvelruggebied ophouden.

Ten slotte is er nog een vierde groep, waarvoor geldt dat de Heuvelrug niet als

bron maar als put fungeert. Dit is bijvoorbeeld het geval voor soorten die zijn gebonden aan voedselrijke en vochtige bossen, zoals tuinfluiter en wielewaal. Deze soorten komen lokaal op de Heuvelrug wel voor, maar voor deze soorten gelden bijvoorbeeld de rijke vochtige bossen op de klei van het Kromme Rijngebied als kerngebied.



Figuur 1 Schematische weergave van de relatie tussen kerngebied (bron) en een kleiner geschikt habitat (put) voor een willekeurige soort. In jaren dat beide gebieden bezet zijn, is er na de broedtijd sprake van een zekere mate van uitwisseling van jonge individuen tussen de gebieden (jaar 1 en 7). De winter tussen jaar 5 en 6 is streng, waardoor de soort in het kleine gebied uitsterft. In het broedseizoen van jaar 6 wordt er in het kleinere geschikte habitat dan ook niet gebreed. Na de broedtijd wordt het kleinere habitat weer bezet door jonge dieren afkomstig uit het kerngebied en in jaar 7 wordt er in beide gebieden weer gebreed.

De betekenis voor individuele soorten

Wat het bovenstaande nu concreet voor de individuele soorten betekent, wordt toegelicht aan de hand van enkele soorten van bossen en heide.

Bosvogels

De *zwarte specht* komt binnen de provincie Utrecht alleen in de uitgestrekte bossen van de Heuvelrug voor. De territoria zijn groot en in de meeste kilometerhok-

ken op de Heuvelrug is hooguit één paar aanwezig. Zwarte spechten foerageren vooral in naaldbossen en gemengde bossen. Zijn nestholten hakt hij bij voorkeur uit in oude beuken, maar in uitgestrekte naaldbossen waar geen beukenpercelen of -lanen voorkomen, gebruikt hij ook wel oude dennen. Aardig detail is dat de zwarte specht een belangrijke leverancier is van nestholten voor boommarters.

De *kleine bonte specht* is een voorbeeld van een soort die zich vanuit zijn provinciale bolwerk, de landgoedbossen aan de flanken van de Heuvelrug, geleidelijk heeft uitgebreid. Tot halverwege de jaren tachtig van de vorige eeuw was de soort hogerop de stuwwal van de Heuvelrug uitgesproken schaars, maar sindsdien is hij duidelijk toegenomen. Ze broeden hier in oude loofhoutlanen of -percelen, maar tegenwoordig ook wel in verspreid staande wrakkige berken in naaldhoutpercelen. Ondanks de toename zullen de dichtheden die bijvoorbeeld in de landgoederenzone van de Stichtse Lustwarande (tot 10 paar per 100 ha) plaatselijk worden vastgesteld, hogerop de stuwwal voorlopig wel niet gehaald worden.

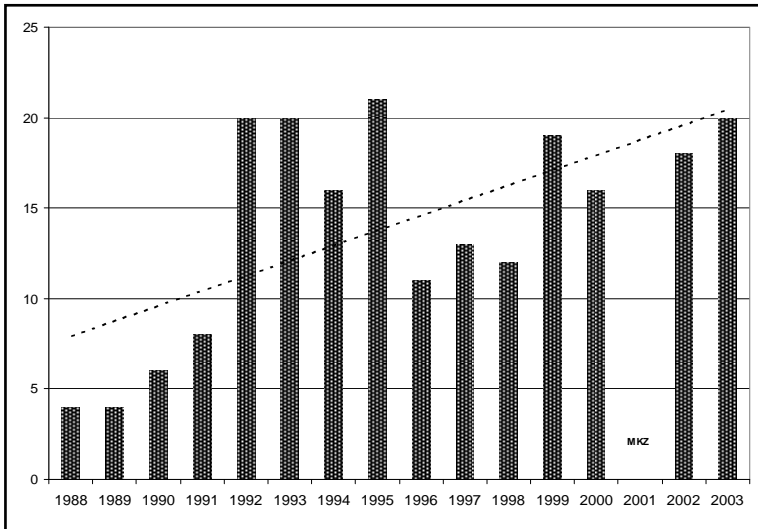
Een van de soorten die in de afgelopen dertig jaar een dramatische achteruitgang te zien heeft gegeven, is de *gekraagde roodstaart*. Deze achteruitgang is bovendien samengegaan met een forse inkrimping van het verspreidingsgebied. Aan het begin van de jaren zeventig van de vorige eeuw was de gekraagde roodstaart nog een betrekkelijk gewone soort van de villatuinen en de parkbossen aan de flanken van de Heuvelrug. Daarnaast kwam de soort ook nog volop voor in de kleinschalige cultuurlandschappen waar ze vooral broedden in knotbomen. Uit de parkbossen en villatuinen is de soort tegenwoordig vrijwel geheel verdwenen en ook in het kleinschalig cultuurlandschap moet je hem met een vergrootglas zoeken. Het enige habitat waar de soort nog wel in redelijke aantallen te vinden is, zijn de open naaldbossen rond heidevelden, stuifzanden en andere open terreinen op de Heuvelrug. Een van de bolwerken is het Leersumse Veld en omgeving waar de soort mede door het creëren van meer open terrein in de afgelopen 15 jaar een toename te zien heeft gegeven (van 39 territoria in 1990 tot 55 in 2002).

Heidevogels

Veel vogels van heide, droge schrale graslanden en stuifzanden zijn op de Utrechtse Heuvelrug in de afgelopen decennia in aantal achteruitgegaan. Een van die soorten is de *nachtzwaluw*, die tegenwoordig in Utrecht alleen nog op de Leuserheide voorkomt. Het aantal territoria varieert de laatste jaren tussen acht en dertien (van 't Holt & Hoekstra 1996-2003). Hiermee is het huidige aantal territoria op de Heuvelrug niet lager dan dat in de jaren zeventig van de vorige eeuw (Alleyn et al. 1971), maar wel is het areaal sterk ingekrompen. Gebieden waar de soort eertijds regelmatig voorkwam (Ginkelduin, Elsterberg, Boswachterij Austerlitz) zijn nu verlaten, ook al worden er incidenteel nog wel vogels gemeld. De oorzaken van de achteruitgang moeten worden gezocht in het verbossen van heiden en zandverstuivingen, veranderingen in de bosbouw (geen grote kaalslagen meer) en de hoge recreatiedruk (loslopende honden).

De *roodborsttapuit* heeft in Utrecht de afgelopen veertig jaar een interessante ontwikkeling doorgemaakt. In de jaren zestig en zeventig kwam deze vogel behalve op de heidevelden van de Heuvelrug ook voor in het kleinschalig cultuurlandschap, onder andere in het oostelijk deel van het Langbroekergebied. Door de

intensivering van de landbouw is er aan het begin van de jaren tachtig van deze populaties in het cultuurland niets meer over en wordt hier alleen nog incidenteel gebroed. Op de heiden van de Heuvelrug is het aantal broedparen beperkt tot hooguit enkele tientallen. Illustratief is de situatie op het Leersumse Veld e.o. Hier zijn aan het eind van de jaren tachtig van de vorige eeuw slechts vier paren aanwezig. In 1989 wordt een begin gemaakt met een uitbreiding van de heide en worden er koeien ingezet om de terreinen te begrazen en langs die weg de snelle vergrassing van de heide tegen te gaan. De koeien brengen met hun gegraas structuur (afwisseling tussen hoge en lage, open en dichte vegetatie) aan in de heidebegroeiing, en dat is precies wat de roodborsttapuiten nodig hebben. Het aantal broedparen in het Leersumse Veld groeit gestaag (figuur 2). Omstreeks 1995 zijn alle potentieel geschikte delen van het gebied bezet en wordt er voorzichtig gehoopt dat de nieuwe aanwas zich over de omliggende cultuurgronden zal verspreiden. In 1998 is dat zover: in dat jaar komen bij Altena in Maarsbergen twee paar in ruige slootkanten tot broeden. In 1999 worden er bovendien bij Overlangbroek twee territoria ontdekt in de vochtige ruigten bij een complex van een aantal poelen. Inmiddels broeden er in het Langbroekergebied weer zes paar.



Figuur 2 Aantalsontwikkeling van de roodborsttapuit in het Leersumse Veld e.o.

Dat roodborsttapuiten snel nieuwe gebieden koloniseren, blijkt ook uit de ontwikkeling van de populatie op de Plantage Willem III. Dit voormalige akkerbouwgebied werd in de jaren negentig verworven door Het Utrechts Landschap en omgevormd naar natuurgebied. De eerste roodborsttapuiten vestigden zich in 1998 (1 paar) en vijf jaar later is het aantal opgelopen tot zo'n 12 paar. Al met al is de populatie van de heidevelden en schrale graslanden op de Heuvelrug, inclusief de Gooise heidevelden, ook fors gegroeid en wordt nu geschat op 150 tot 175 paar.



De roodborsttapuit heeft zich de afgelopen 10 jaar opmerkelijk hersteld – H. van den Bijtel

Een andere soort van open terrein die het de afgelopen twintig jaar slecht vergaan is, is de *geelgors*. Deze soort is behalve op en langs heidevelden, ook langs de randen van zandverstuivingen, droge graslanden, op kaalslagen, in eikenhakhout en in jonge bosaanplanten aan te treffen. Buiten de Heuvelrug kwamen er tot het midden van de jaren tachtig van de vorige eeuw in het essenhakhout in het Langbroekergebied nog redelijke aantallen geelgorzen tot broeden (107 paar in 1985; van den Bijtel 1990). Van deze populatie is nu nog maar een fractie over (8 in 2000). Op de Heuvelrug is de soort in deze periode ook sterk achteruitgegaan, waarbij de forse inkrimping van het areaal misschien nog wel het meest opvallend is. Ten noorden van de Leuserheide komt de soort tegenwoordig nergens meer met zekerheid tot broeden, terwijl potentieel geschikt leefgebied hier toch ruim voorhanden is. De oorzaken voor de (dramatische) achteruitgang die een landelijk verschijnsel is (van Dijk & Luijten 2002), moeten gezocht worden in de ontakeling van het kleinschalig cultuurlandschap en het verdwijnen van graanakkers (voedsel). In het Langbroekergebied speelt de omvorming van het essenhakhout naar opgaand spaartelgenbos waardoor er geen open ruimtes meer in het bos aanwezig zijn, ongetwijfeld een rol. De achteruitgang op de Heuvelrug laat zich minder makkelijk verklaren, niet in de laatste plaats omdat de soort hier in sommige terreinen vooruitgaat. Zo neemt de geelgors op de Heuvelrug ten oosten van de lijn Maarsbergen-Leersum toe. Op het Leersumse Veld e.o. waar in de afgelopen tien jaar grote stukken bos zijn gekapt om nieuwe heide te creëren, is de soort toege-

nomen van 26 paar in 1988 naar 64 in 2000. Ook op de Plantage Willem III, waar akkerland is omgevormd naar natuurgebied, is de soort toegenomen. Maar dat zijn niet de enige lichtpunten: in 2002 verschenen op de eng ten oosten van Leersum voor het eerst sinds jaren weer twee paar en op de Maarnsche Berg werd in 2003 in een jonge bosaanplant ook een territorium vastgesteld. Misschien is de geelgors op de Heuvelrug het dieptepunt voorbij en zal de soort de komende jaren in staat blijken een deel van het verloren gegane terrein opnieuw te veroveren. Herkolonisatie van het kleinschalig cultuurlandschap lijkt echter zonder ingrijpende maatregelen ter verbetering van het landschap ver weg.



Twee Rode Lijst-soorten gevangen in één beeld: een zingende geelgors in de top van een jeneverbes, Leersumse Veld – H. van den Bijtel

De betekenis van de Heuvelrug in de loop der tijd

De Heuvelrug heeft zoals uit het voorgaande blijkt een aanzienlijke betekenis voor vogels: als leefgebied voor soorten met specifieke habitateisen en als kerngebied voor soorten waarvan de broedgebieden deels buiten de Heuvelrug liggen. De hoge waarde van de Heuvelrug is echter geen vanzelfsprekendheid. Dat blijkt wel als we kijken naar het lijstje met soorten die in de loop der tijd van de Heuvelrug verdwenen zijn (tabel 3).

Op dit lijstje staan twee soorten van vennen, de overige zijn soorten van structuurrijke heide, open bossen en open zandvegetaties. Dat soorten van heide en open zand zo sterk vertegenwoordigd zijn, behoeft geen verbazing te wekken. Immers, het wegvallen van het traditionele beheer en allerlei milieuproblemen (verdroging, verzuring) leidden tot een sterke verbossing, vergrassing en vermos-

sing waardoor de kwaliteit van deze terreinen snel achteruitging. Hier kwam dan nog eens een forse toename van de recreatiedruk bij. Ook de twee soorten die zich nu in de gevarenzone bevinden - de nachtzwaluw en de tapuit - zijn soorten van heide en zeer schrale grazige vegetaties met plekken open zand. Voor het behoud van deze vogelsoorten, maar ook van andere organismen van heide, schrale graslanden en stuifzanden, is een gericht beheer nodig. Tezamen met een goede bescherming van kwetsbare gebieden en het stimuleren van natuurlijke processen kan de Utrechtse Heuvelrug zijn status van belangrijk natuurgebied tot in lengte van dagen behouden.

Soort	Habitat op de Heuvelrug	Verdwenen
grauwe kiekendief	structuurrijke heide met vochtige en droge delen	1902
visdief	vennen	1990
zwarte stern	vennen	1975
korhoen	open structuurrijke heide in de nabijheid van cultuurland	1981
wulp	open, uitgestrekte heide	1998
draaihals	open bos	1998
duinpieper	zandverstuivingen, zeer schrale, open vegetaties	1993
klapekster	heide met verspreide boomgroepen of grenzend aan bos	1993

Tabel 3. Vogels die van de Heuvelrug verdwenen zijn. Van visdief, duinpieper en klapekster werden in de jaren negentig nog waarnemingen gedaan die voldeden aan de criteria van een territorium (van Dijk 1996). Het gaat hier net als bij draaihals om incidentele gevallen. Van een jaarlijkse aanwezige broedvogelpopulatie is bij deze soorten al langer geen sprake meer.

Geraadpleegde literatuur

- Alleyn, W.F. et al. Avifauna van Midden-Nederland. Van Gorcum, Assen, 1971.
- Bijlsma, R.G., F. Hustings & C.J. Camphuysen. Algemene en schaarse vogels van Nederland (Avifauna van Nederland 2). GMB Uitgeverij/KNNV-Uitgeverij, Haarlem/Utrecht, 2001.
- Bijtel, H.J.V. van den. Van bos naar open veld: een beschrijving van de broedvogelbevolking van het Langbroekergebied en de Centrale Heuvelrug. Vogelwacht Utrecht, Leusden, 1990.
- Dijk A.J. van. Broedvogels inventariseren in proefvlakken (handleiding Broedvogel Monitoring Project). SOVON, Beek-Ubbergen, 1996.
- Dijk A.J. van & L. Luijten. Geelgors *Emberiza citrinella*. pp. 490-91. In: SOVON Vogelonderzoek Nederland 2002. Atlas van de Nederlandse Broedvogels 1998-2000. Nederlandse Fauna 5. Nationaal Natuurhistorisch Museum Naturalis, KNNV Uitgeverij & European Invertebrate Survey-Nederland, Leiden, 2002.
- Holt, B. van 't & Y. Hoekstra. Broedvogelinventarisatie kensoorten van de Leusderheide 1996, 1996.
- Holt, B. van 't & Y. Hoekstra. Inventarisatie van de Nachtzwaluw op de Leusderheide 1997, 1997.
- Holt, B. van 't & Y. Hoekstra. Broedvogelinventarisatie van kensoorten van de

Leusderheide 1998, 1988.

Holt, B. van 't & Y. Hoekstra. Inventarisatie van de Nachtzwaluw op de Leusderheide 1999, 1999.

Holt, B. van 't & Y. Hoekstra. Broedvogelinventarisatie van heidekensoorten op de Leusderheide 2000, 2000.

Holt, B. van 't & Y. Hoekstra. Inventarisatie van Nachtzwaluwen op de Leusderheide in het jaar 2001, 2001.

Sierdsema, H. Broedvogels en beheer. Het gebruik van broedvogelgegevens in het beheer van bos- en natuurterreinen. SBB-rapport 1995-1, SOVON-onderzoeksrapport 1995/04. SBB/SOVON, Driebergen/Beek-Ubbergen, 1995.

Snouckaert van Schauburg, R. Baron. De Ornis van Doorn. De Levende Natuur 7: 71-74, 114-120, 1902.

SOVON Vogelonderzoek Nederland. Atlas van de Nederlandse Broedvogels 1998-2000. Nederlandse Fauna 5. Nationaal Natuurhistorisch Museum Naturalis, KNNV Uitgeverij & European Invertebrate Survey-Nederland, Leiden, 2002.



Geoorde futen komen in de provincie alleen voor op het Pluismeer en de Leersumse Plassen - H. van den Bijtel