

MAANDELIJKSE WATERVOGELTELLINGEN IN UTRECHT: GESTAGE TOENAME VAN DE KRAKEEND

Roy Slaterus

De kraakeend (*Anas strepera*) is een middelgrote grondeend met een tamelijk onopvallend gekleurd uiterlijk. Het mannetje heeft een overwegend fijn getekend grijs verenkleed, terwijl het vrouwtje veel wegheeft van een vrouwtje wilde eend (*A. platyrhynchos*). De twee kenmerken die het meest in het oog springen, zijn de witte binnenste armpennen (beide geslachten) en de zwarte kont (mannetjes in prachtkleed). Het woord "krak" in de soortnaam is een geluidsnaabootsing van de roep en ook de wetenschappelijke naam "*strepera*" (= luidruchtig) verwijst naar de vocale eigenschappen van de soort (Eigenhuis 2004).



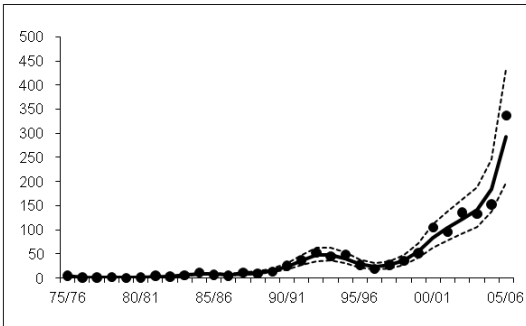
Kraakeend - Jan van der Greef

Het broedgebied van de kraakeend strekt zich uit over Noord-Amerika en Eurazië. De soort komt vooral voor in gebieden met ondiep en voedselrijk zoetwater, zoals moerassen en weidegebieden, maar lokaal worden ook brak- en zelfs zoutwatergebieden bevolkt. In Europa is het broedgebied nogal versnipperd, met relatief omvangrijke populaties in Noord-Duitsland en in Nederland. Dat is wel eens anders geweest, want tot voor kort stond de soort hier te boek als een vrij zeldzame verschijning. Meer dan andere eendachtigen heeft de kraakeend echter zijn verspreidingsgebied in Centraal-, West- en Zuidwest-Europa gedurende de afgelopen twee millennia uitgebreid (Hagemeijer & Blair 1997). Zo steeg het aantal broedparen in Nederland van 550-800 in 1976-77 naar 1600-2400 in 1979-85 en zelfs naar 6000-7000 in 1998-2000 (Bijlsma *et al.* 2001, Van Huijssteeden 2002).

In Nederland komt de kraakeend het gehele jaar voor. Behalve broedvogels doen ook doortrekkende en overwinterende exemplaren uit Noordoost-Europa en Rusland ons land aan. De hoogste dichtheden worden 's winters bereikt in Laag-Nederland, in het bijzonder in het IJsselmeergebied, de Zeeuwse en Zuid-Hollandse Delta en het Beneden Rivierengebied. Tijdens streng winterweer worden het noorden van Nederland en het IJsselmeergebied vrijwel verlaten en ligt het zwaartepunt van de verspreiding in Zuidwest-Nederland (Bijlsma *et al.* 2001).

Voorkomen in Utrecht

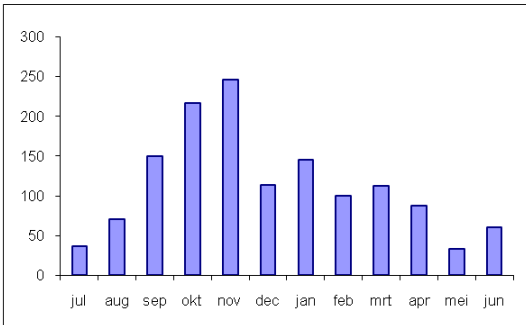
Dankzij de maandelijkse watervogeltellingen (onderdeel van het Meetnet watervogels), die worden uitgevoerd in een groot aantal gebieden in Utrecht, komen we veel te weten over het voorkomen van deze vogels in de provincie. De aantals-



Figuur 1 Trend van kraakeend in Utrecht in 1975/76-2005/06.

ontwikkelingen van de kraakeend vanaf 1975 laten zien dat de soort in de afgelopen twee decennia aan een duidelijke opmars bezig is. Vooral vanaf 2000/01 neemt het aantal gestaag toe (zie figuur 1). Opvallende concentraties worden aangetroffen in monitoringsgebieden bij het Eemmeer (850 exemplaren in 2005/06) en langs de Lek bij Wijk bij Duurstede (300 exemplaren in 2002/03). Ook

langs de Nederrijn en in het Oostelijk Vechtplassengebied houden zich de nodige exemplaren op. De verplaatsingen van kraakeenden verlopen vrij onopvallend. Zo wordt de soort op de meeste trektelposten slechts in beperkte mate opgemerkt,



Figuur 2 Seizoenspatroon van kraakeend in Utrecht.

zeker vergeleken met een soort als de wintertaling (*A. crecca*) (*cf* www.trektellen.nl). De verplaatsingen in de zomermaanden hebben met name betrekking op ruitrek naar het IJsselmeergebied en in augustus-november vindt de najaarstrek plaats. Dan kunnen broedvogels van voorbij het Oeralgebergte zich in Nederland bevinden. De verplaatsingen in december-januari worden vooral ingegeven door vorstinvallen (LWVT/SOVON 2002). De maandelijkse watervogeltellingen in Utrecht laten zien dat de meeste kraakeenden zich in het late najaar in de provincie bevinden en dat de aantallen na november afnemen (zie figuur 2).

Wie vult de gaten op?

Een groot aantal waarnemers neemt deel aan de tellingen binnen het Meetnet watervogels. Hierdoor zijn we in staat om de aantalsontwikkelingen van de krakeend en van andere soorten watervogels op de voet te volgen. Voor een vier-tal gebieden in de provincie Utrecht zoeken we echter nog een teller. Het gaat om drie gebieden waar alleen de pleisterende ganzen en zwanen worden geteld, en om een gebied waar alle watervogelsoorten worden geteld. Wie o wie meldt zich aan en vult deze gaten op?

Ganzen en zwanen

- Achterbos, nabij de Vinkeveense Plassen (atlasblok 31-15)

Alle watervogels

- Kievitsbuurt, nabij Breukelen (atlasblok 31-27&37)

Een ieder die meer wil weten over de maandelijkse watervogeltellingen in de provincie Utrecht of zich wil aanmelden als teller, kan contact opnemen met Roy Slaterus (06-49390496 of roy.slaterus@sovon.nl). Een actueel overzicht van vacaturegebieden is te vinden op de website van SOVON (www.sovon.nl). Wie inlogt op deze website, kan hier ook de topografische kaartjes met de exacte begrenzingen van de telgebieden raadplegen.

Literatuur

Bijlsma, R.G., F. Hustings & C.J. Camphuysen. Algemene en schaarse vogels van Nederland (Avifauna van Nederland 2). GMB Uitgeverij/KNNV Uitgeverij, Haarlem/Utrecht, 2001.

Eigenhuis, K.J. Verklarend en etymologisch woordenboek van de Nederlandse vogelnamen. Dutch Birding Association, DeltaHage, Den Haag, 2004.

Hagemeyer, E.J.M. & M.J. Blair (redactie). The EBCC Atlas of European Breeding Birds: Their Distribution and Abundance. T & A D Poyser, Londen, 1997.

Huijssteeden, E. van. Krakeend *Mareca strepera*. pp. 120-121 *in*: SOVON Vogelonderzoek Nederland 2002. Atlas van de Nederlandse Broedvogels 1998-2000. Nederlandse Fauna 5. Nationaal Natuurhistorisch Museum Naturalis, KNNV Uitgeverij & European Invertebrate Survey-Nederland, Leiden, 2002.

LWVT/SOVON 2002. Vogeltrek over Nederland 1976-1993. Schuyt & Co, Haarlem, 2002.

Dit artikel is eerder verschenen in "SOVON nieuws uit de provincie Utrecht" 2007-2, november.